

Darafei Praliaskouski <me@komzpa.net>
Andrew O. Shadoura <bugzilla@tut.by>



OpenStreetMap.org
Community mapping

Why?

Google Maps

1. Use of the Products. Google grants you a non-exclusive, non-transferable license to access the Google Maps service, to download and use the Google Earth software and service, and to access the Content (as defined below) within the Products and according to the Terms.

2. Restrictions on Use. Unless you have received prior written authorization from Google (or, as applicable, from the provider of particular Content), you must not: (a) access or use the Products or any Content through any technology or means other than those provided in the Products, or through client or explicitly authorized means Google may designate (such as through the Google Maps/Google Earth APIs); (b) copy, translate, modify, or make derivative works of the Content or any part thereof; (c) redistribute, sublicense, rent, publish, sell, assign, lease, market, transfer, or otherwise make the Products or Content available to third parties; (d) reverse engineer, decompile or otherwise attempt to extract the source code of the Service or any part thereof, unless this is expressly permitted or required by applicable law; (e) use the Products in a manner that gives you or any other person access to mass downloads or bulk feeds of any Content, including but not limited to numerical latitude or longitude coordinates, imagery, and visible map data; (f) delete, obscure, or in any manner alter any warning, notice (including but not limited to any copyright or other proprietary rights notice), or link that appears in the Products or the Content; or (g) use the Service or Content with any products, systems, or applications for or in connection with (i) real time navigation or route guidance, including but not limited to turn-by-turn route guidance that is synchronized to the position of a user's sensor-enabled device; or (ii) any systems or functions for automatic or autonomous control of vehicle behavior.

3. Appropriate Conduct: Compliance with Law and Google Policies. You agree that you are responsible for your own conduct and content while using the Products, and for any consequences thereof. You agree to use the Products only for purposes that are legal, proper and in accordance with the Terms and any applicable policies or guidelines Google may make available. By way of example, and not as a limitation, you agree that when using the Products or the Content, you will not: (a) defame, abuse, harass, stalk, threaten or otherwise violate the legal rights (such as rights of privacy and publicity) of others; (b) upload, post, email, transmit or otherwise make available any inappropriate, defamatory, obscene, or unlawful content; (c) upload, post, transmit or otherwise make available any content that infringes any patent, trademark, copyright, trade secret or other proprietary right of any party, unless you are the owner of the rights, or have the permission of the owner or other legal justification to use such content; (d) upload, post, email, transmit or otherwise make available messages that promote pyramid schemes, chain letters, or disruptive commercial messages or advertisements; (e) upload, post, email, transmit or otherwise make available any other content, message, or communication prohibited by applicable law, the Terms or any applicable Product policies or guidelines; (f) download any file posted by another that you know, or reasonably should know, cannot be legally distributed in such manner; (g) impersonate another person or entity, or falsify or delete any author attributions or proprietary designations or labels of the origin or source of Content, software or other material; (h) restrict or inhibit any other user from using and enjoying the Products or Google services; (i) interfere with or disrupt Google services or servers or networks connected to Google services, or disobey any requirements, procedures, policies or regulations of networks connected to Google services; (j) use any robot, spider, site search/retrieval application, or other device to retrieve or index any portion of the Google services or Content, or collect information about users for any unauthorized purpose; (k) submit content that falsely represents or implies that such content is sponsored or endorsed by Google; (l) create user accounts by automated means or under false or fraudulent pretenses; (m) promote or provide instructional information about illegal activities; (n) promote physical harm or injury against any group or individual; or (o) transmit any viruses, worms, defects, Trojan horses, or any items of a destructive nature.

4. Content in the Products. Google Maps and Google Earth allow you to access and view a variety of content, including but not limited to photographic imagery, map and terrain data, business listings, reviews, traffic, and other related information provided by Google, its licensors, and its users (the "Content"). Additionally, you may choose to access other third party content made available in the Products through Google services such as Google Gadgets. You understand and agree to the following: (a) Map data, traffic, directions, and related Content are provided for planning purposes only. You may find that weather conditions, construction projects, closures, or other events may cause road conditions or directions to differ from the map results. You should exercise judgment in your use of this Content. (b) By using the Products, you do not receive any, and Google and/or its licensors and users retain all ownership rights in the Content. You may not use, access or allow others to use or access the Content in any manner not permitted under the Terms, unless you have been specifically permitted to do so by Google or by the owner of that Content, in a separate agreement. (c) Certain Content is provided under license from third parties, including but not limited to Tele Atlas B.V. ("Tele Atlas"), and is subject to copyright and other intellectual property rights owned by or licensed to Tele Atlas and/or such third parties. You may be held liable for any unauthorized copying or disclosure of this Content. Your use of Tele Atlas Content, including but not limited to printing or use in marketing or promotional materials, is subject to additional restrictions located in the Legal Notices page.

5. Additional Terms for Google Earth. (a) Export Restrictions. The Google Earth software is subject to United States export controls. By using the Google Earth software, you agree to use the software only for purposes that are legal, proper and in accordance with these Terms. Specifically, you agree to comply with all applicable export and reexport control laws and regulations, including the Export Administration Regulations ("EAR") maintained by the U.S. Department of Commerce, and trade and economic sanctions maintained by the Treasury Department's Office of Foreign Assets Control. (b) Automatic Updates. The Google Earth software may communicate with Google servers from time to time to check for available updates to the software, such as bug fixes, patches, enhanced functions, missing plug-ins and new versions (collectively, "Updates"). By installing the Google Earth software, you agree to automatically request and receive Updates.

6. DISCLAIMER OF WARRANTIES AND LIMITATIONS ON LIABILITY. (a) GOOGLE AND ITS LICENSORS (INCLUDING BUT NOT LIMITED TO TELE ATLAS AND ITS SUPPLIERS) MAKE NO REPRESENTATIONS OR WARRANTIES REGARDING THE ACCURACY OR COMPLETENESS OF ANY CONTENT OR THE PRODUCTS. (b) SUBJECT TO SECTION 14.1 OF THE GOOGLE UNIVERSAL TERMS, GOOGLE AND ITS LICENSORS (INCLUDING BUT NOT LIMITED TO TELE ATLAS AND ITS SUPPLIERS) DISCLAIM ALL WARRANTIES IN CONNECTION WITH THE CONTENT AND THE PRODUCTS, AND WILL NOT BE LIABLE FOR ANY DAMAGE OR LOSS RESULTING FROM YOUR USE OF THE CONTENT OR THE PRODUCTS.

7. U.S. Government Restricted Rights. If the Products are being used or accessed by or on behalf of the United States government, such use is subject to additional terms located in the "Government End Users" section of our Legal Notices page.

Google Maps

1. Use of the Products. Google grants you a non-exclusive, non-transferable license to access the Google Maps service, to download and use the Google Earth software and service, and to access the Content (as defined below) within the Products and according to the Terms.

2. Restrictions on Use. Unless you have received prior written authorization from Google (or, as applicable, from the provider of particular Content), you must not: (a) access or use the Products or any Content through any technology or means other than those provided in the Products, or through other explicitly authorized means Google may designate (such as through the Google Maps/Google Earth APIs); (b) copy, translate, modify, or make derivative works of the Content or any part thereof; (c) redistribute, sublicense, rent, publish, sell, assign, lease, market, transfer,

or otherwise make the Content or any part thereof, unless this Content, including but not limited to any copyright or connection with (i) real systems or functions for

any consequences thereof.

3. Appropriate Conduct. You agree to use the Products and not as a limitation, your privacy and publicity) of or make available any content owner or other legal justifications or advertisements.

Product policies or guidelines, or falsify or delete a and enjoying the Products regulations of networks collect information about u automated means or under

or (c) transmit any viruses, worms, trojans, or any items of a destructive nature.

4. Content in the Products. Google Maps and Google Earth allow you to access and view a variety of content, including but not limited to photographic imagery, map and terrain data, business listings, reviews, traffic, and other related information provided by Google, its licensors, and its users (the "Content"). Additionally, you may choose to access other third party content made available in the Products through Google services such as Google Gadgets. You understand and agree to the following: (a) Map data, traffic, directions, and related Content are provided for planning purposes only. You may find that weather conditions, construction projects, closures, or other events may cause road conditions or directions to differ from the map results. You should exercise judgment in your use of this Content. (b) By using the Products, you do not receive any, and Google and/or its licensors and users retain all ownership rights in the Content. **You may not use, access or allow others to use or access the Content in any manner not permitted under the Terms, unless you have been specifically permitted to do so by Google or by the owner of that Content, in a separate agreement.** (c) Certain Content is provided under license from third parties, including but not limited to Tele Atlas B.V. ("Tele Atlas"), and is subject to copyright and other intellectual property rights owned by or licensed to Tele Atlas and/or such third parties. You may be held liable for any unauthorized copying or disclosure of this Content. Your use of Tele Atlas Content, including but not limited to printing or use in marketing or promotional materials, is subject to additional restrictions located in the Legal Notices page.

5. Additional Terms for Google Earth. (a) Export Restrictions. The Google Earth software is subject to United States export controls. By using the Google Earth software, you agree to use the software only for purposes that are legal, proper and in accordance with these Terms. Specifically, you agree to comply with all applicable export and reexport control laws and regulations, including the Export Administration Regulations ("EAR") maintained by the U.S. Department of Commerce, and trade and economic sanctions maintained by the Treasury Department's Office of Foreign Assets Control. (b) Automatic Updates. The Google Earth software may communicate with Google servers from time to time to check for available updates to the software, such as bug fixes, patches, enhanced functions, missing plug-ins and new versions (collectively, "Updates"). By installing the Google Earth software, you agree to automatically request and receive Updates.

6. DISCLAIMER OF WARRANTIES AND LIMITATIONS ON LIABILITY. (a) GOOGLE AND ITS LICENSORS (INCLUDING BUT NOT LIMITED TO TELE ATLAS AND ITS SUPPLIERS) MAKE NO REPRESENTATIONS OR WARRANTIES REGARDING THE ACCURACY OR COMPLETENESS OF ANY CONTENT OR THE PRODUCTS. (b) SUBJECT TO SECTION 14.1 OF THE GOOGLE UNIVERSAL TERMS, GOOGLE AND ITS LICENSORS (INCLUDING BUT NOT LIMITED TO TELE ATLAS AND ITS SUPPLIERS) DISCLAIM ALL WARRANTIES IN CONNECTION WITH THE CONTENT AND THE PRODUCTS, AND WILL NOT BE LIABLE FOR ANY DAMAGE OR LOSS RESULTING FROM YOUR USE OF THE CONTENT OR THE PRODUCTS.

7. U.S. Government Restricted Rights. If the Products are being used or accessed by or on behalf of the United States government, such use is subject to additional terms located in the "Government End Users" section of our Legal Notices page.

You may not use, access or allow others to use or access the Content in any manner not permitted under the Terms, unless you have been specifically permitted to do so by Google or by the owner of that Content, in a separate agreement.

part thereof, unless this

ent, including but not

ed to any copyright or

nection with (i) real

systems or functions for

any consequences thereof.

e. By way of example,

(such as rights of

transmit or otherwise

ve the permission of the

or disruptive commercial

terms or any applicable

ate another person or

other user from using

procedures, policies or

le services or Content, or

create user accounts by

t any group or individual;

Яндекс.Народная карта

1. Настоящий документ представляет собой предложение ООО «Яндекс» (далее – Яндекс) пользователю сети Интернет (далее – Пользователь), желающему использовать сервис «Яндекс.Народная карта» (далее – Сервис), заключить пользовательское соглашение (далее – Соглашение), регулирующее отношение между ними по использованию Сервиса.
2. Воспользовавшись любой из возможностей Сервиса, перечисленных в п. 3 настоящего Соглашения, Пользователь выражает свое согласие со всеми условиями Соглашения, а также Пользовательского соглашения, размещенного по адресу: <http://rules.yandex.ru> и Пользовательского соглашения службы Яндекс.Карты, которое доступно по адресу: <http://maps.yandex.ru/agreement.xml>, (далее совместно именуемые - Регулирующие документы), и обязуется их соблюдать или прекратить использование Сервиса.
3. Сервис предоставляет Пользователю возможность создания и/или редактирования схематической разметки и/или описания географических объектов (зданий, сооружений, домов, дорог и т.д.) (далее – Данные), просмотра Данных, размещенных другими Пользователями, и добавления дополнительной информации и комментариев к ним, а также использование Сервиса иными способами, не противоречащими настоящему Соглашению. Рекомендации по использованию Сервиса размещены по адресу: http://clubs.ya.ru/4611686018427432610/repiles.xml?item_no=1.
4. При размещении Данных в рамках Сервиса будет указываться имя (псевдоним) разместившего их Пользователя, которое он указал при регистрации или в настройках своих персональных данных в соответствующем разделе Сервиса.
5. Полученная на основе Данных пользователей схема не является картографическим произведением в смысле Федерального закона от 26.12.1995 № 209-ФЗ «О геодезии и картографии». Яндекс не гарантирует геометрическую точность и соблюдение картографической проекции Данных.
6. Данные хранятся в базе данных Сервиса и доступны на сайте Сервиса либо на иных сервисах Яндекса, при этом Яндекс не гарантирует сохранность Данных в каком-либо объеме и/или в течение какого-либо срока, в том числе в случае изменения Данных в связи с развитием Сервиса.
7. Яндекс имеет право без уведомления Пользователя и без объяснения причин не принимать Данные к размещению либо в любое время удалить Данные с сайта Сервиса, отредактировать их или заменить Данными, размещенными другими пользователями. В частности, основанием для удаления Данных является:
 1. - размещение Данных, нарушающих положения Регулирующих документов;
 2. - размещение в составе Данных рекламы;
 3. - размещение в составе Данных объявлений физических лиц.
8. Пользователь соглашается с тем, что Данные, размещенные им на Сервисе, будут доступны всем другим пользователям Яндекса для просмотра и редактирования. Яндекс не несет ответственности за использование (как правомерное, так и неправомерное) третьими лицами Данных, размещенных на Сервисе, включая их воспроизведение и доведение до всеобщего сведения, осуществленные как в рамках Сервиса, так и иными возможными способами.
9. Пользователь передает Яндексу права на Данные в полном объеме. Полученные Данные могут быть использованы на иных сервисах и ресурсах Яндекса и с согласия Яндекса на ресурсах третьих лиц, а также в рекламных и маркетинговых материалах, как с указанием имени Пользователя, так и без этого (анонимно), без необходимости получения специального разрешения Пользователя и без выплаты вознаграждения. Права на базу данных, являющуюся совокупностью Данных, созданных посредством Сервиса, принадлежат Яндексу. Использование Данных иными способами, помимо возможностей, представленных в рамках Сервиса, не допускается.
10. Пользователь самостоятельно несет ответственность за свои действия, связанные с созданием и размещением Данных посредством Сервиса, в том числе за то, что размещенные им Данные соответствуют требованиям законодательства и не нарушают права и законные интересы третьих лиц, а также за выбор местоположения, содержание, полноту, корректность и достоверность Данных.
11. Услуги Сервиса предоставляются Яндексом «как есть». Яндекс не гарантирует соответствие Сервиса (включая размещенные на нем Данные) целям и ожиданиям Пользователя, его бесперебойную и безошибочную работу, а также сохранность профиля Пользователя и размещенных Пользователем на Сервисе Данных. Использование Сервиса и размещенных на нем Данных осуществляется Пользователем на свой страх и риск. Яндекс не несет никакой ответственности за Данные, размещенные Пользователем, не подтверждает и не опровергает их корректность и достоверность. Яндекс не несет ответственности и не возмещает никакой ущерб, прямой или косвенный, причиненный Пользователем или третьими лицами в результате использования или невозможности использования Сервиса или размещенных на нем Данных. Яндекс имеет право в любое время по своему усмотрению изменить или прекратить предоставление любых возможностей в рамках Сервиса полностью или частично.
12. Все претензии, связанные с использованием/невозможностью использования Сервиса и/или Данных, должны направляться через форму обратной связи по адресу <http://feedback.yandex.ru/?from=n-maps>.
13. Яндекс в любое время без уведомления Пользователя может изменять текст настоящего Соглашения и/или любые иные условия использования Сервиса. Актуальный текст настоящего Соглашения размещается по адресу: <http://n.maps.yandex.ru/agreement/>.

Яндекс.Народная карта

1. Настоящий документ представляет собой предложение ООО «Яндекс» (далее – Яндекс) пользователю сети Интернет (далее – Пользователь), желающему использовать сервис «Яндекс.Народная карта» (далее – Сервис), заключить пользовательское соглашение (далее – Соглашение), регулирующее отношение между ними по использованию Сервиса.
2. Воспользовавшись любой из возможностей Сервиса, перечисленных в п. 3 настоящего Соглашения, Пользователь выражает свое согласие со всеми условиями Соглашения, а также **Пользовательского соглашения**, размещенного по адресу: <http://rules.yandex.ru> и Пользовательского соглашения службы Яндекс.Карты, которое доступно по адресу: <http://maps.yandex.ru/agreement/>
3. Сервис предоставляет пользователям возможность размещения информации, размещаемой по адресу: <http://clubs.ya.ru/461168>
4. При размещении Данных Пользователь передает Яндексу права на Данные в полном объеме. . . . Использование Данных иными способами, помимо возможностей, предоставляемых в рамках Сервиса, не допускается.
5. Полученная на основе Данных информация, помимо возможностей, предоставляемых в рамках Сервиса, не допускается.
6. Данные хранятся в базах данных Яндекса в течение какого-либо срока. Яндекс имеет право без уведомления Пользователя вносить изменения в данные, размещенные на Сервисе, отредактировать данные, изменить их порядок, формат, структуру, содержание, удалить данные, отредактировать данные, изменить их порядок, формат, структуру, содержание, удалить данные.
7. Яндекс имеет право без уведомления Пользователя вносить изменения в данные, размещенные на Сервисе, отредактировать данные, изменить их порядок, формат, структуру, содержание, удалить данные.
1. - размещение Данных
2. - размещение в составе Данных
3. - размещение в составе Данных
8. Пользователь соглашается с тем, что Данные, размещенные им на Сервисе, будут доступны всем другим пользователям Яндекса для просмотра и редактирования. Яндекс не несет ответственности за использование (как правомерное, так и неправомерное) третьими лицами Данных, размещенных на Сервисе, включая их воспроизведение и доведение до всеобщего сведения, осуществленные как в рамках Сервиса, так и иными возможными способами.
9. Пользователь передает Яндексу права на Данные в полном объеме. Полученные Данные могут быть использованы на иных сервисах и ресурсах Яндекса и с согласия Яндекса на ресурсах третьих лиц, а также в рекламных и маркетинговых материалах, как с указанием имени Пользователя, так и без этого (анонимно), без необходимости получения специального разрешения Пользователя и без выплаты вознаграждения. Права на базу данных, являющуюся совокупностью Данных, созданных посредством Сервиса, принадлежат Яндексу. Использование Данных иными способами, помимо возможностей, предоставляемых в рамках Сервиса, не допускается.
10. Пользователь самостоятельно несет ответственность за свои действия, связанные с созданием и размещением Данных посредством Сервиса, в том числе за то, что размещенные им Данные соответствуют требованиям законодательства и не нарушают права и законные интересы третьих лиц, а также за выбор местоположения, содержание, полноту, корректность и достоверность Данных.
11. Услуги Сервиса предоставляются Яндексом «как есть». Яндекс не гарантирует соответствие Сервиса (включая размещенные на нем Данные) целям и ожиданиям Пользователя, его бесперебойную и безошибочную работу, а также сохранность профиля Пользователя и размещенных Пользователем на Сервисе Данных. Использование Сервиса и размещенных на нем Данных осуществляется Пользователем на свой страх и риск. Яндекс не несет никакой ответственности за Данные, размещенные Пользователем, не подтверждает их корректность и достоверность. Яндекс не несет ответственности и не возмещает никакой ущерб, прямой или косвенный, причиненный Пользователем или третьими лицами в результате использования или невозможности использования Сервиса или размещенных на нем Данных. Яндекс имеет право в любое время по своему усмотрению изменить или прекратить предоставление любых возможностей в рамках Сервиса полностью или частично.
12. Все претензии, связанные с использованием/невозможностью использования Сервиса и/или Данных, должны направляться через форму обратной связи по адресу <http://feedback.yandex.ru/?from=n-maps>.
13. Яндекс в любое время без уведомления Пользователя может изменять текст настоящего Соглашения и/или любые иные условия использования Сервиса. Актуальный текст настоящего Соглашения размещается по адресу: <http://n.maps.yandex.ru/agreement/>.

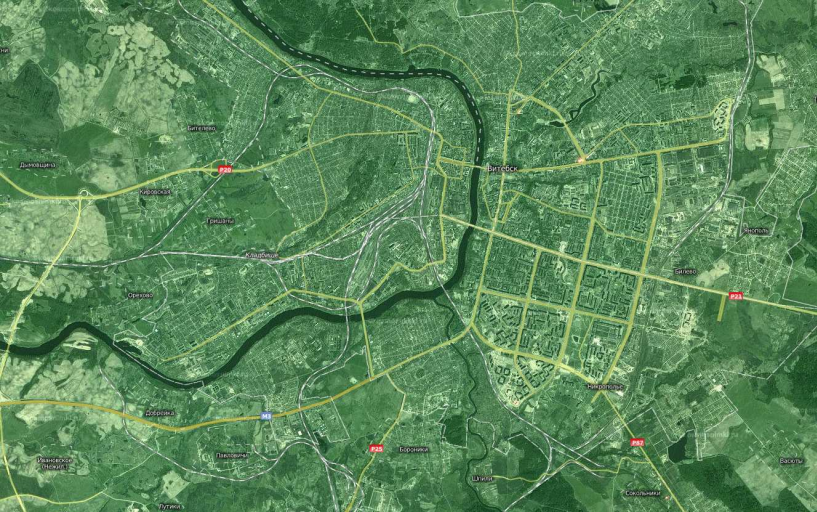
Пользователь передает Яндексу права на Данные в полном объеме. . . . Использование Данных иными способами, помимо возможностей, предоставляемых в рамках Сервиса, не допускается.

соору-
риве к
вресу:

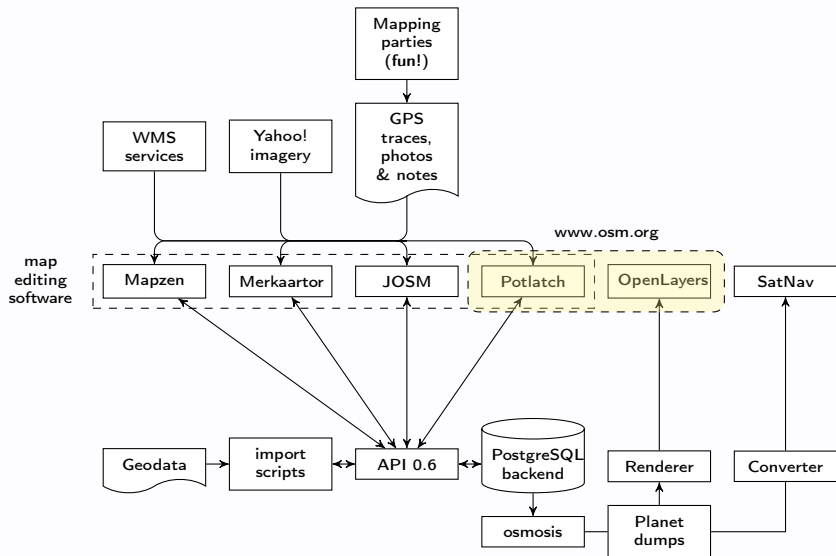
ройках своих персональ-
геодезии и картогра-
закон-либо объеме и/или
Сервиса, отредактиро-

Haiti



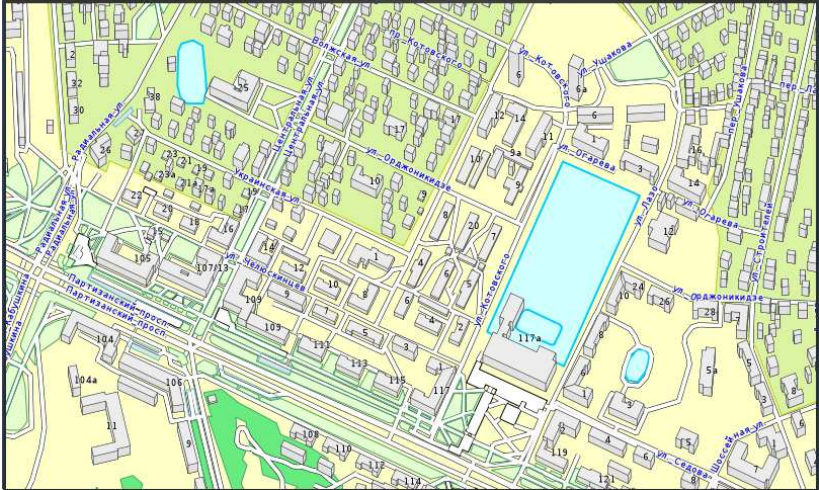


OSM components

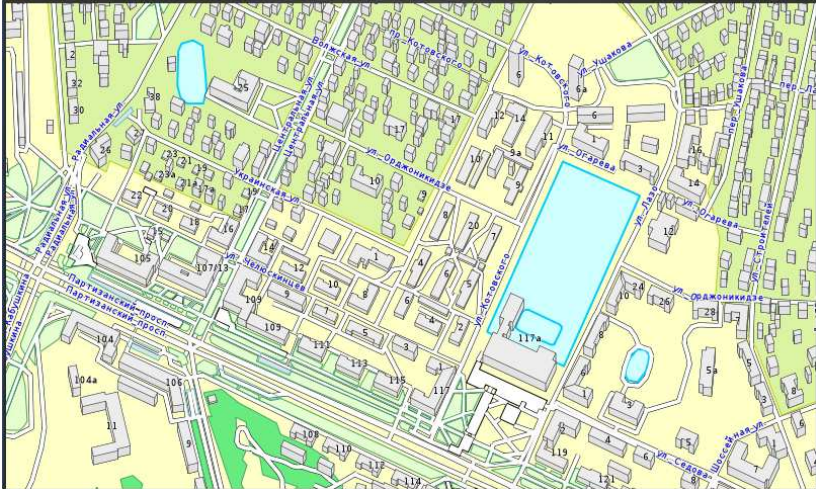




kothic.py



kothic.py



<http://code.google.com/p/kothic>

Спасибо за внимание

Вопросы?